

Godkendelse

---

Tillæg til miljøgodkendelse af  
Køge Jorddepot,  
Nordhavnsvej 40, 4600 Køge

---



---

KØGE KOMMUNE

Natur og Miljø  
14. december 2010

---

Returadresse:  
Natur og Miljø  
Torvet 1, 4600 Køge

Køge Jorddepot  
Att.: Teddy Jakobsen  
Nordhavnsvej 40  
4600 Køge

Dato	Sagsnummer	Dokumentnummer	Teknisk Forvaltning Natur og Miljø
14. december 2010	2010-13987	2010-209268	Køge Rådhus Torvet 1 4600 Køge  www.koege.dk  Tlf. 56 67 67 67 Fax 56 65 54 46  Kontakt: Jurjen de Boer Direkte tlf. 56 67 24 89 Mail: jurjen.boer@koege.dk
<b>Tillæg til jordkarteringsplads til eksisterende miljøgodkendelse af Køge Jorddepot af den 20. november 2006</b>			
Tillægget omfatter udvidelse med en jordkarteringsplads og et anlæg til nedknusning af træaffald samt tegl og beton			
Tillægget til miljøgodkendelsen gives efter § 33, stk. 1 i lov om miljøbeskyttelse, jf. lovbekendtgørelse nr. 1757 af 22/12 2006.			
Tilslutningstilladelsen gives efter § 28 i lov om miljøbeskyttelse			
Listebetegnelse tillægget:	K 212 og biaktivitet K 206		
Listebetegnelse Køge Jorddepot:	K 105		
Virksomhedens beliggenhed:	Nordhavnsvej 40, 4600 Køge		
Matr.nr.:	Matr. nr.: - 283I Køge Bygrunde (delvis), - 11tø Køge Markjorder (delvis).		
CVR-nr./ P-nr.:	29 18 93 74 / 1014707898		
Virksomhedens ejerforhold:	Køge Jorddepot er bygherre for projektet. Køge Jorddepot ejes af Køge Kommune.		
Grundejer:	Jordkarteringspladsen ønskes etableret på matrikel 283I. Matriklen ejes af Køge Kommune.		

Venlig hilsen

Bjarne Bringedal Svendsen  
Natur- og Miljøchef

Jurjen de Boer  
sagsbehandler

## INDHOLDSFORTEGNELSE

INDHOLDSFORTEGNELSE .....	2
INDLEDNING .....	3
1.1 Ikke teknisk resumé af ansøgning .....	3
2 VILKÅR FOR GODKENDELSEN.....	5
2.1 Indretning og drift af jordkarteringsplads .....	5
2.2 Luftforurening .....	7
2.3 Støj.....	8
2.4 Jord, grundvand og overfladevand .....	8
2.5 Affald .....	9
2.6 Egenkontrol generelt.....	9
2.7 Egenkontrol af støj .....	10
2.8 Uheld og unormal drift .....	10
2.9 Rapportering.....	11
2.10 Foranstaltninger ved ophør af driften.....	11
2.11 Øvrige oplysninger.....	11
3 VILKÅR FOR TILSLUTNINGSTILLADELSEN .....	12
Tilslutningstilladelsens vilkår .....	12
1. Indretning og drift .....	12
2. Kravværdier .....	13
3. Prøveprogram .....	13
4. Kravoverholdelse.....	13
5. Rapportering .....	13
4 UDTALELSER .....	15
4.1 Virksomhedens bemærkninger .....	15
4.2 VVM .....	15
4.3 Forudgående offentlighed .....	18
5 MILJØTEKNISK BESKRIVELSE.....	22
6 MILJØTEKNISK VURDERING .....	23
6.1 Standardvilkår for visse listevirksomheder .....	23
6.2 Placering .....	23
6.3 Indretning og drift .....	23
6.4 Bedste tilgængelige teknik .....	24
6.5 Luftforurening .....	24
6.6 Lugt .....	24
6.7 Spildevand .....	24
6.8 Støj.....	24
6.9 Jordhåndtering .....	24
6.10 Tanke, jord og grundvand.....	25
6.11 Til- og frakørsel.....	25
6.12 Uheld og unormal drift .....	25
6.13 Foranstaltninger i forbindelse med virksomhedens ophør.....	25
6.14 Sikkerhedsstilling .....	26
Bilag 1. Klagevejledning angående miljøgodkendelsen .....	27
Bilag 2. Klagevejledning angående tilslutningstilladelse .....	28
Bilag 3. Underretning om afgørelsen .....	29
Bilag 4. Kommuneplanområder omkring virksomheden .....	30
Bilag 5. Situationsplan over virksomheden .....	31
Bilag 6. Kloaktegning jordkarteringsplads.....	32
Bilag 7. Kloaktegning vaskeplads .....	33
Bilag 8. Kloaktegning påfyldningsplads .....	34
Bilag 9. Karteringsplads plan.....	35
Bilag 10. Karteringsplads normalt værsnit.....	36

## INDLEDNING

Køge Jorddepot har den 7. juni 2010 ansøgt om et tillæg til miljøgodkendelse af Køge Jorddepot beliggende Nordhavnsvej 40, 4600 Køge.

Køge Kommune er kun godkendelsesmyndighed og er tilsynsmyndighed angående tilslutningstilladelsen (afledning af spildevand til den kommunale kloak). Miljøcenter Roskilde er tilsynsmyndighed for virksomheden angående miljøgodkendelsens vilkår.

Det nuværende Køge Jorddepot er optaget på bilag 2 til godkendelsesbekendtgørelsen<sup>1</sup> under listepunkt:

- K 105 (Deponeringsanlæg for affald, som enten modtager mere end 10 tons affald pr. dag, eller som har en samlet kapacitet på mere end 25.000 tons, med undtagelse af anlæg for deponering af inert affald. (a) (i).)

Følgende eksisterende miljøgodkendelse er i kraft:

- Miljøgodkendelse af Køge Jorddepot dateret den 20. november 2006.

Tillægget til jordkarteringsplads og anlægget til nedknusning af træaffald samt tegl og beton er optaget på bilag 2 til godkendelsesbekendtgørelsen<sup>2</sup> under listepunkt:

- K 212 (Anlæg for oplagring, omlastning, omemballering eller sortering af ikke-farligt affald eller affald af elektrisk og elektronisk udstyr, 6) jf. punkterne R12 og R13 i Bilag 6B og D14 og D15 i bilag 6A til affaldsbekendtgørelsen<sup>3</sup>), forud for nyttiggørelse eller bortskaffelse<sup>5</sup>) med en kapacitet for tilførsel af affald på 30 tons pr. dag eller derover eller med mere end 4 containere med et samlet volumen på mindst 30 m<sup>3</sup>, bortset fra de under pkt. K 211 nævnte anlæg.) og
- K 206 (Anlæg der nyttiggør ikke-farligt affald efter en af metoderne R1 - R11, som nævnt i bilag 6B til affaldsbekendtgørelsen<sup>3</sup>), bortset fra de under K 209 - K 215 nævnte anlæg.).

På grund af tillægget tilføjes matrikel 283I Køge Bygrunde til miljøgodkendelsen. En del af matrikel 11tø Køge Markjorder var allerede omfattet af miljøgodkendelsen, men var ikke nævnt i miljøgodkendelsen. Der henvises til bilag 5 som viser alle områder, som er omfattet af den eksisterende miljøgodkendelse og tillægget.

### **1.1 Ikke teknisk resumé af ansøgning**

Køge Jorddepot planlægger etablering af en jordkarteringsplads i forbindelse med jorddepot for deponeringsegnet jord i Køge. Jordkarteringspladsen vil dække et areal på ca. 3.850 m<sup>2</sup> med en lagringskapacitet på ca. 6.500 tons jord. Pladsen etableres i tilknytning til modtageanlægget for jorddepotet for deponeringsegnet jord.

På jordkarteringspladsen udlægges jordpartier til udtagning af jordprøver til analyse. Endvidere behandles jordpartier ved frasortering af andet affald. Beton, tegl og træ oplagres midlertidigt til nedknusning for genanvendelse. Der foretages ikke permanent oplagring på jordkarteringspladsen.

Det forventes, at jordkarteringspladsen er i drift de næste 10-15 år. Adgang til jordkarteringspladsen sker fælles med adgang til jorddepotet for deponeringsegnet

---

<sup>1</sup> Bekendtgørelse nr. 1640 af 13/12 2006 om godkendelse af listevirksomhed

jord. Jordkarteringspladsen etableres med fastbelægning i form af asfalteret plads med overfladevandsopsamling ved rendestensbrønde. Overfladevandet passere sandfang og olieudskiller inden udledning til offentlig kloak.

Køge Kommune vurderer, at den miljøtekniske beskrivelse indeholder alle oplysninger, der er nødvendige i forbindelse med ansøgning om virksomhedsgodkendelse efter miljøbelyttelseslovens kapitel 5.

## 2 VILKÅR FOR GODKENDELSEN

Køge Kommune giver hermed Køge Jorddepot tillæg til miljøgodkendelse på nedenstående vilkår for perioden frem til tidspunktet, at Køge Jorddepot stopper med deponering af affald i henhold til § 33, stk. 1 i Miljøbeskyttelsesloven. Miljøgodkendelsen er tidsbegrænset, fordi de allerede godkendte aktiviteter er tidsbegrænsede.

Virksomheden har den 7. juni 2010 sendt ansøgning om et tillæg til miljøgodkendelsen til udvidelse af jorddepotet med en jordkarteringsplads og et anlæg til nedknusning af træaffald samt tegl og beton.

Tillægget til miljøgodkendelsen gives på baggrund af virksomhedens ansøgningsmateriale, og vilkårene for godkendelsen stilles på baggrund af kommunens vurdering. Vilårene kan påklages til Miljøklagenævnet, jf. klagevejledning i følgebrevet.

Tillægget til miljøgodkendelsen har en retsbeskyttelse på 8 år efter meddelelsen af godkendelsen ifølge § 41 i Miljøbeskyttelsesloven. Tilsynsmyndigheden kan dog revidere vilkårene inden den 8-årige retsbeskyttelsesperiode udløber, hvis det sker for at forbedre virksomhedens kontrol med egen forurening, for at opnå et mere hensigtsmæssigt tilsyn, jf. miljøbeskyttelseslovens § 72, eller hvis forudsætningerne for godkendelsen ændres væsentligt, jf. miljøbeskyttelseslovens § 41 a.

Virksomheden må ikke udvides eller ændres bygningsmæssigt eller driftsmæssigt, herunder med hensyn til affaldsfrembringelse på en måde, som indebærer forøget forurening, før udvidelsen eller ændringen er godkendt af godkendelsesmyndigheden.

Godkendelsesmyndigheden (Køge Kommune) afgør på baggrund af virksomhedens oplysninger, om eventuelle senere ændringer giver øget forurening ud over det godkendte, og derfor kræver ny godkendelse.

### **2.1 Indretning og drift af jordkarteringsplads**

1. Godkendelsen bortfalder, hvis den ikke udnyttes senest 2 år efter datoen, at tillægget til miljøgodkendelsen er blevet endeligt.
2. Virksomhedens indretning, drift og produktion skal ske som beskrevet i vedlagte miljøtekniske beskrivelse, medmindre andet er krævet i nedenstående vilkår.
3. Virksomheden skal ved nyindretninger og driftsmæssige ændringer tilstræbe, at der samtidig sker en forebyggende indsats ved så vidt muligt at anvende renere teknologi.
4. En kopi af denne godkendelse skal til enhver tid være tilgængelig for og kendt af driftspersonalet på virksomheden, som således er orienteret om godkendelsens indhold.
5. Indhegning omkring Køge Jorddepot skal også omfatte jordkarteringspladsen.
6. Der skal på pladsen foreligge en driftsinstruktion, der beskriver, hvordan personalet skal foretage fornøden modtagekontrol, og hvordan de skal forholde sig i tilfælde af driftsforstyrrelser og uheld. Driftsinstruksen skal som minimum indeholde følgende procedure:
  - o Modtage- og kontrolprocedure i forhold til at sikre, at der kun er jord godkendt til modtagelse, der aflæses på jordkarteringspladsen

- Procedure som sikrer, at der kun deponeres materialer i jorddepotet, som er omfattet af jorddepotets positivliste
  - Procedure som sikrer, at evt. forkeret deponerede materialer fjernes fra jorddepotet
  - Procedure som sikrer, at vilkår 17 overholdes
  - Procedure for tilsyn og vedligeholdelse af pladsen
  - Procedure for renholdelse af kørearealer
  - Procedure for håndtering af driftsuheld
  - Procedure for tilrettelæggelse af drift så støv- og støjmission reduceres mest muligt
  - Procedure, som sikrer korrekt indsats i tilfælde af uheld eller unormal drift
- Driftsinstruksen for karteringspladsen må indarbejdes i den foreliggende driftsinstruks for Køge Jorddepot.

7. Driftsinstruksen skal senest en måned fra modtagelse af denne afgørelse sendes til skriftlig accept hos tilsynsmyndigheden. Eventuelle senere ændringer skal straks sendes til skriftlig accept hos tilsynsmyndigheden.
8. Skilte på virksomheden skal vise lastbilchauffører, hvor de forskellige læs skal afleveres. Virksomhedens personel skal sikre, at lastbilchauffører afleverer de forskellige læs på de rigtige steder.
9. Der må være aktiviteter på jordkarteringspladsen mandage – torsdage i tidsrummet 7.00 – 15.30 og fredage i tidsrummet 7.00 – 14.00. Der må være aktiviteter på jordkarteringspladsen udenfor disse tidsrum højst 10 gange om året. Tilsynsmyndigheden skal orienteres 14 dage før, når der skal være aktivitet udenfor normal åbningstid.
10. Jordkarteringspladsen må kun modtage og opbevare de i tabel 1 nævnte materialer i de angivne mængder på jordkarteringspladsen:

<b>Affaldsart/affaldsfraktion</b>	<b>Maksimalt oplag for væsentlige affaldsarter/affaldsfraktioner</b>	<b>EAK-kode / anden identifikation</b>
Jord og jordlignende materialer <ul style="list-style-type: none"> <li>○ i forureningsklasse 0-4 j.f. Jordplan Sjælland<sup>2</sup>,</li> <li>○ som indeholder maksimalt 25 volumeprocent beton, sten, træ, tegl, asfalt, slagger eller inert affald<sup>3</sup>,</li> <li>○ fra kortlagte og ikke kortlagte arealer, bortset fra jord:                             <ul style="list-style-type: none"> <li>○ som indeholder farligt affald eller asbest,</li> <li>○ med fri olie- eller kemikaliefase,</li> <li>○ der tydeligt er stærkt forurenet,</li> <li>○ der vurderes rensningseget.</li> </ul> </li> </ul>	6.500 tons eller 3611 m <sup>3</sup>	<ul style="list-style-type: none"> <li>○ 17 05 04 Jord og sten, bortset fra affald henhørende under 17 05 03 (Jord og sten indeholdende farlige stoffer)</li> <li>○ 17 05 08 Ballast fra banespor, bortset fra affald henhørende under 17 05 07 (Ballast fra banespor indeholdende farlige stoffer)</li> </ul>

<sup>2</sup> Vejledning i Håndtering af forurenet jord på Sjælland, juli 2001 plus opdateringer

<sup>3</sup> Inert Affald, som defineret i den til enhver tid gældende Deponeringsbekendtgørelse

11. Jord på jordkarteringspladsen må højst henstå i 12 måneder før det videredisponeres.
12. Jord skal kontrolleres ved modtagelsen og hurtigst muligt placeres i en ny mile på karteringspladsen, der tydeligt er markeret med dato for modtagelse samt identifikation af leverandøren af jorden. Jord, som stammer fra den samme lokalitet, må dog lægges i den samme mile.
13. Miler med jord, som ikke er blevet analyseret, må ikke være bredere end 5 meter (længden må være større end 5 meter).
14. Jordflytning, anmeldelse af jordflytning, prøveudtagning og analyse af jorden skal ske i overensstemmelse med de til enhver tid gældende regler om jordflytning. Analyseresultater af modtaget jord skal sendes til den kommune, hvor ejendommen, arealet eller anlægget, hvorfra jorden flyttes, er beliggende.
15. Jord, der indeholder farligt affald eller asbest, skal afvises, og dette affald må ikke behandles på området.
16. Hvis jordkarteringspladsen modtager materialer, der ikke er omfattet af jordkarteringspladsens miljøgodkendelse, og som det ikke umiddelbart er muligt at afvise, skal materialerne placeres i et særskilt oplagsområde og hurtigst muligt bortskaffes ifølge de til enhver tid gældende regler. Såfremt der er tale om jord med fri olie- eller kemikaliefase, jord der tydeligt er stærkt forurenet, farligt affald eller asbest, skal materialerne opbevares enten i en overdækket container eller på et område under tag og med impermeabel belægning.  
  
Ved en impermeabel belægning forstås et område med fast belægning, der er uigennemtrængeligt for de forurenende stoffer, som findes i det affald eller de stoffer, der håndteres på arealet, og som giver mulighed for opsamling af spild og kontrolleret afledning af nedbør.
17. For at sikre at forurening i jord ikke fortyndes, må jordpartier ikke sammenblandes, hvis den sammenblandede jord kan resultere i en bortskaffelse eller nyttiggørelse, som ikke er tilladt med mindst én af jordpartierne.
18. Der må kun neddeles rene, sorterede materialer. Blandinger må dog neddeles, såfremt det neddelte skal nyttiggøres i denne blandede form.
19. Lette materialer skal håndteres og opbevares på en sådan måde, at det ikke giver anledning til "papir"flugt eller andre gener for omgivelserne.

## **2.2 Luftforurening**

20. Driften af jordkarteringspladsen må ikke give anledning til lugtgener, som efter tilsynsmyndighedens vurdering er væsentlige for omgivelserne.
21. Jordkarteringspladsen skal ved tilrettelæggelse af driften, herunder ved vanding eller befugtning, sikre, at der ikke opstår støvgener uden for virksomhedens område.
22. Neddelingsanlægget skal være forsynet med støvforebyggende foranstaltninger som f.eks. et vandings- eller sprinklersystem.
23. Hvis der uden for jordkarteringspladsens område konstateres støvgener, der efter tilsynsmyndighedens vurdering er væsentlige, skal virksomheden foretage afhjælpende



foranstaltninger som for eksempel, at støvende oplag overdækkes eller befugtes, og at der etableres afskærmning eller befugtning af sorterings- og håndteringsaktiviteterne.

24. Lugtende jordpartier skal overdækkes eller videredisponeres hurtigst muligt.

## 2.3 Støj

25. Støjbelastningen som stammer fra drift af alle miljøgodkendte aktiviteter (omfattet af miljøgodkendelsen dateret den 20. november 2006 samt dette tillæg) skal overholde vilkår L1 i Køge Jorddepots miljøgodkendelse dateret den 20. november 2006, med undtagelse af støjbelastningen i område 3F01 og 3E03 på tidspunkter, hvor anlægget til nedknusning anvendes.

26. Støjbelastningen som stammer fra drift af alle miljøgodkendte aktiviteter i område 3F01 og 3E03 på tidspunkter, hvor anlægget til nedknusning anvendes, skal overholde de støjkravværdier, nævnt i vilkår L1 i Køge Jorddepots miljøgodkendelse dateret den 20. november 2006, plus 4 dB.

27. Køge Jorddepot skal etablere støjbegrænsende foranstaltninger, der sikrer overholdelse af vilkår 25 og 26, hvis støjberegninger viser, at en eller flere af støjgrænserne i vilkår 25 og 26 overskrides.

De aktiviteter (for eksempel nedknusning), der måtte give anledning til overskridelse af støjgrænserne i vilkår 25 og 26, må ikke påbegyndes før de tilhørende støjbegrænsende foranstaltninger er færdigetableret.

28. Anlægget til nedknusning må være i drift i maksimal 10 dage om året.

29. Anlægget til nedknusning må kun være i drift inden for tidsrummene, som er anført i nedenstående tabel:

Dag	Tidsrum
Mandag – torsdag	kl. 7.00 – 15.30
Fredag	kl. 7.00 – 14.00

30. Anlægget til nedknusning må ikke være i drift i juni, juli og august samt på helligdage.

31. Virksomheden skal anmelde døgn, at anlægget til nedknusning ønskes at være i drift, minimal én uge inden anvendelse til:

- tilsynsmyndigheden,
- Køge Kommune
- og naboer til Køge jorddepot.

Køge Jorddepot skal til dette formål udarbejde en forsendelsesliste, som skal godkendes af tilsynsmyndigheden.

32. Virksomhedens drift må ikke give anledning til vibrationer eller rystelser for omgivelserne som af tilsynsmyndigheden vurderes at være væsentlige for omgivelserne.

## 2.4 Jord, grundvand og overfladevand

33. Jord, træ, asfalt og andet affald, må kun opbevares og håndteres på befæstet areal med fald mod afløb eller sump, hvorfra der sker kontrolleret afledning, med mindre der er tale om affald, som er nævnt i vilkår 16. Dette krav gælder ikke for uforurenede inert affald som f.eks. glas, beton og tegl.

Ved et befæstet areal forstås et område med fast belægning, der giver mulighed for opsamling af spild og kontrolleret afledning af nedbør.

34. Befæstede og impermeable arealer skal holdes i god vedligeholdelsesstand. Der må ikke finde aktiviteter sted på beskadigede impermeable arealer, og utætheder skal udbedres så hurtigt som muligt, efter at de er konstateret. Aktiviteterne må først genoptages, når skaderne er udbedret.

## **2.5 Affald**

35. Affald skal håndteres og opbevares ifølge vilkår M1 og M2 i Køge Jorddepots miljøgodkendelse dateret den 20. november 2006.
36. Sump eller tank til opsamling af spild af olierester eller motorbrændstof skal tømmes, når den er  $\frac{3}{4}$  fuld. Alt opsamlet spild indeholdende olie eller kemikalier, herunder grus, savsmuld eller lignende anvendt til opsugning, skal opbevares og bortskaffes som farligt affald. Der skal til enhver tid forefindes opsugningsmateriale på virksomheden.

## **2.6 Egenkontrol generelt**

37. Virksomheden skal mindst 1 gang årligt foretage en visuel kontrol af alle befæstede og impermeable arealer, sumpe samt kloakanlæg. Dette kan gøres etapevist.

Resultatet af besigtigelse og udbedringer skal noteres i driftsjournalen. Tilsynsmyndigheden kan kræve, at virksomheden lader en uvildig sagkyndig foretage dette eftersyn, dog højst 1 gang hvert 3. år.

38. Virksomheden skal føre en driftsjournal over
- Dato for og resultat af inspektioner samt evt. foretagne udbedringer af befæstede eller impermeable belægninger, sumpe eller kloakanlæg.
  - Modtagne materialer, der ikke er omfattet af dette tillæg, jf. vilkår 10, og oplysninger om hvordan materialerne blev håndteret og bortskaffet.
  - Ved udgangen af hvert kvartal registreres mængden af hver af de oplagrede affaldsarter, for hvilke der er fastsat vilkår om maksimalt oplag, jf. vilkår 10.
39. Materialer fra jordkarteringspladsen må kun deponeres i depotbassinet, hvis materialerne er omfattet af Køge Jorddepots positivliste<sup>4</sup>.
40. Jord fra jordkarteringspladsen, der indbygges i renjordsopfyldningen i forbindelse med Køge Jorddepot, skal flyttes efter de til enhver tid gældende regler om jordflytning.
41. Et parti jord og jordlignende materialer må først modtages på virksomheden efter vægten i tons er vejjet og skrevet ned i virksomhedens driftsjournal.
42. Et parti jord og andre materialer fra jordkarteringspladsen må først bortskaffes efter vægten i tons er skrevet ned i virksomhedens driftsjournal.
43. Virksomheden skal for hvert kvartal føre en driftsjournal over:
- a. modtagne materialer i kvartalet i tons,
  - b. deponeret jord på depotbassinet i kvartalet i tons,

---

<sup>4</sup> positivliste, som defineret i den til enhver tid gældende Deponeringsbekendtgørelse

- c. deponeret jord på renjordsopfyldingen (som ikke er omfattet af miljøgodkendelsen) i kvartalet i tons,
  - d. bortskaffede materialer i kvartalet i tons,
  - e. opbevarede materialer på jordkarteringspladsen ved begyndelse af kvartalet i tons,
  - f. opbevarede materialer på jordkarteringspladsen ved udgangen af kvartalet i tons.
- Virksomheden skal for hvert kvartal registrere værdien af:  $(a + e - (b + c + d + f))/(a + e)$  i driftsjournalen. Hvis tilsynsmyndigheden konstaterer, at værdien er for stor eller for lille, kan tilsynsmyndigheden kræve, at virksomheden udarbejder en redegørelse i henhold til vilkår 51.

- 44. Af hvert parti jord, som afvises, modtages, opbevares, deponeres eller bortskaffes skal virksomheden registrere data i en driftsjournal, som er oplyst i anmeldelser om flytning af jord til og fra virksomheden ifølge de til enhver tid gældende regler om jordflytning.
- 45. Virksomheden skal indberette data om affald til det offentlige ifølge de til enhver tid gældende regler om indberetning af data om affald.
- 46. Virksomheden skal løbende registrere meteorologiske data i en driftsjournal i overensstemmelse med vilkår Q2 i Køge Jorddepots miljøgodkendelse dateret den 20. november 2006.
- 47. Ovenstående dokumentation og driftsjournalerne skal opbevares på virksomheden i mindst 5 år og skal være tilgængelig for tilsynsmyndigheden, således at tilsynsmyndigheden nemt kan se, hvad der er sket med de enkelte partier jord og affald.

## **2.7 Egenkontrol af støj**

- 48. Tilsynsmyndigheden kan, dog højst én gang hvert kalenderår, kræve dokumenteret ifølge vilkår P13 i Køge Jorddepots miljøgodkendelse dateret den 20. november 2006, at støjgrænserne i vilkår L1, 25 og/eller 26 er overholdt, når depotet og aktiviteterne omfattet af Køge Jorddepots ansøgning dateret den 7. juni 2010 og dette tillæg er i fuld normal drift. Dokumentationen kan ligeledes kræves, såfremt vilkår L1, 25 og/eller 26 er overskredet.

## **2.8 Uheld og unormal drift**

- 49. I tilfælde af uheld eller unormal drift, der kan medføre forurening af kloaksystemet, jord og grundvand eller luften, eller ved overskridelser af vilkår skal virksomheden straks forsøge at afværge situationen:
  - Forsøg at standse forureningen og/eller dens spredning.
  - Ved større eller ikke kontrollerbare uheld, skal virksomheden straks kontakte alarmcentralen på telefon 112.
  - Ved spild til kloak skal virksomheden straks kontakte Køge Egnens Renseanlægs vagt på telefon 56 67 60 40.
  - Senest 2 arbejdsdage efter hændelsen orienteres tilsynsmyndigheden på telefon 56 67 67 67 og virksomhedens rapport om hvad der er sket, forureningens omfang samt tid og sted for hændelsen og virksomhedens indsats til at stoppe forureningen fremsendes i kopi til orientering. Virksomheden skal desuden udarbejde en redegørelse i henhold til vilkår 51.

50. Ved ophør skal virksomheden sikre, at alle materialer, herunder råvarer og affald, der kan give anledning til forurening af jord, luft eller grundvand, afhændes eller bortskaffes miljømæssigt forsvarligt.

## **2.9 Rapportering**

51. Hvis driftsforstyrrelser, uheld eller andre årsager medfører:

- emissioner af stoffer/kemikalier/støj ud over det tilladte eller fare herfor,
- at jord fejlagtigt er deponeret i depotbassinet eller på renjordsopfyldingen (som ikke er omfattet af miljøgodkendelsen),
- eller hvis kravværdierne overskrides,

skal virksomheden umiddelbart underrette tilsynsmyndigheden. Senest 2 måneder efter, hændelsen er konstateret, skal virksomheden på tilsynsmyndighedens forlangende fremsende en redegørelse til tilsynsmyndigheden. Redegørelsen skal indeholde en beskrivelse af, hvad der er sket, forureningens omfang samt tid og sted for hændelsen. Redegørelsen skal derudover indeholde en handlingsplan og tidsplan for hvordan en lignende situation kan undgås i fremtiden.

## **2.10 Foranstaltninger ved ophør af driften**

52. Ved ophør af drift skal virksomheden træffe de nødvendige foranstaltninger for at undgå fremtidig forureningsfare.

Senest 3 måneder før driften ophører, skal virksomheden derfor indsende en plan for nedlukning til tilsynsmyndigheden. Planen skal beskrive tømning og rensning af tanke, bortskaffelse af råvarer, affald og kemikalier, tømning af olieudskillere samt evt. andre nødvendige foranstaltninger der skal sikre mod fremtidig forurening. Planen skal godkendes af tilsynsmyndigheden.

## **2.11 Øvrige oplysninger**

Køge Kommune henleder opmærksomheden på, at virksomheden i henhold til lov om erstatning for miljøskader<sup>5</sup> har objektivt ansvar for eventuelle opståede skader på miljøet.

Virksomheden er selv ansvarlig for at indhente de øvrige fornødne godkendelser og tilladelser, fx i henhold til beredskabsloven og lov om arbejdsmiljø.

---

<sup>5</sup> Lov nr. 225 af 6. april 1994 om erstatning for miljøskader.

### **3 VILKÅR FOR TILSLUTNINGSTILLADELSEN**

Køge Kommune giver hermed Køge Jorddepot en tilladelse i henhold til § 28, stk. 3 i Miljøbeskyttelsesloven til at aflede spildevand til den offentlige kloak på nedenstående vilkår.

Tilslutningstilladelsen har ingen 8-års retsbeskyttelse.

#### **Tilslutningstilladelsens vilkår**

##### **1. Indretning og drift**

- 1.1. Spildevand og overfladevand skal håndteres og udledes til det offentlige kloaksystem i overensstemmelse med vedlagte miljøtekniske beskrivelse.
- 1.2. Virksomheden skal meddele alle planlagte ændringer i virksomhedens indretning og drift, der kan have indflydelse på spildevandsafledningerne, til Køge Kommune, inden ændringen foretages. Ved eventuelt ejerskifte eller ophør af aktiviteten skal virksomheden underrette Køge Kommune, så snart dette forhold er kendt.
- 1.3. De følgende typer spildevand må kun afledes til den kommunale spildevandskloak:
  - overfladevand fra vaskeplads via tilhørende sandfang og olieudskiller,
  - overfladevand fra tankningsplads via tilhørende sandfang og olieudskiller,
  - sanitært spildevand.
- 1.4. De følgende typer spildevand må kun afledes til den kommunale regnvandskloak:
  - overfladevand fra befæstede arealer på jordkarteringspladsen via tilhørende sandfang og olieudskiller,
  - andet overfladevand fra tagflader og befæstede arealer.
- 1.5. Et eksemplar af denne tilladelse skal til enhver tid være tilgængeligt for de personer, der har ansvaret for virksomhedens indretning og drift. Personerne skal have fuldt kendskab til indholdet af tilladelsen.
- 1.6. Virksomheden skal sikre, at der kan tages stikprøver af spildevandet fra jordkarteringspladsen (målested 1), vaskepladsen (målested 2) og tankningspladsen (målested 3).
- 1.7. Enhver målested skal altid være tilgængeligt for Køge Kommune.
- 1.8. Ved et uheld skal afløb fra jordkarteringspladsen kunne afspærres inden spildevandet ledes til den store afskærende regnvandsledning.

##### **Olieudskillere med tilhørende sandfang**

- 1.9. Indretning og dimensionering af en olieudskiller og et sandfang skal overholde vilkår H9 og H10 i Køge Jorddepots miljøgodkendelse dateret den 20. november 2006.
- 1.10. Den afledte spildevandsmængde må på intet tidspunkt overstige olieudskillerens og sandfangets kapacitet.
- 1.11. Virksomheden har pligt til at tilmelde sig den kommunale tømningsordning for olie- og benzinudskillere med tilhørende sandfang.
- 1.12. Olieudskillere og sandfang skal pejles og tømmes efter behov, dog mindst 2 gange årligt i overensstemmelse med vilkår P19 i Køge Jorddepots miljøgodkendelse dateret den 20. november 2006. Olielaget i olieudskilleren må aldrig overstige den maksimale tykkelse, som fabrikanten af olieudskilleren angiver.

- 1.13. Forinden olieudskillerne tages i brug efter bundtømningen, skal denne fyldes med rent vand.

## 2. Kravværdier

- 2.1. Den del af spildevandet, som afledes via målested 1, 2 og 3, skal ved udledning til det offentlige kloaksystem overholde nedenstående kravværdier. Stikprøverne fra målestedene ifølge vilkår 3.2. og 3.3. skal analyseres for følgende parametre og efter de angivne metoder:

Parameter	Brønd som tilhører jordkarteringspladsen	Målested	Metode
pH, min.	6,5	1, 2 og 3	DS 287
pH, max.	9,0	1, 2 og 3	
Mineralsk olie	20 mg/l	1, 2 og 3	Reflab metode 5:2005
Bundfældeligt stof	50 ml/l	1, 2 og 3	DS 233
Suspenderet stof	300 mg/l	1	Se akkrediterings- bekendtgørelsen (nr. 1353 af 2006)
Arsen	13 µg/l	1	
Bly	100 µg/l	1	
Cadmium	3 µg/l	1	
Chrom	300 µg/l	1	
Kobber	100 µg/l	1	
Kviksølv	3 µg/l	1	
Nikkel	250 µg/l	1	
Zink	3000 µg/l	1	

## 3. Prøveprogram

### Temperatur og pH

- 3.1. Spildevandets pH skal måles hver gang en stikprøve tages i forbindelse med at gennemføre måleprogrammet beskrevet i vilkår 3.2. og 3.3.

### Prøveprogram

- 3.2. Hvert kalenderår skal virksomheden få udtaget 4 stikprøver ved målested 1 for at kontrollere vilkår 2.1. . Prøverne skal udtages jævnt fordelt over kontrolperioden.
- 3.3. På tilsynsmyndighedens anmodning skal virksomheden få udtaget 1 stikprøve per år ved målested 2 og 3, for at kontrollere vilkår 2.1. .

### Øvrige aspekter med hensyn til prøvetagning

- 3.4. Analyser skal udføres af et firma og/eller laboratorium, som er akkrediteret hertil.
- 3.5. Prøverne skal udtages, når det regner eller umiddelbart efter.

## 4. Kravoverholdelse

- 4.1. Kontrolreglen for suspenderet stof og tungmetaller i målested 1 er, at kravet er overholdt, når middelværdien for de efter vilkår 3.2. udtagne prøver er under kravværdien.
- 4.2. Kontrolreglen for pH, mineralsk olie og bundfældeligt stof i målested 2 og 3 er, at kravet er overholdt, når de enkelte stikprøver, foretaget efter vilkår 3.3., viser målte koncentrationer under kravværdien.

## 5. Rapportering

- 5.1. Hvis driftsforstyrrelser, uheld eller andre årsager medfører afledning af spildevand/stoffer/kemikalier ud over det tilladte eller fare herfor, eller hvis kravværdierne overskrides, skal virksomheden snarest og senest 2 arbejdsdage efter hændelsen underrette Køge Kommune. Senest 2 måneder efter, hændelsen er konstateret, skal virksomheden på Køge Kommunes forlangende fremsende en redegørelse til Køge Kommune. Redegørelsen skal indeholde en beskrivelse af, hvad der er sket, forureningens omfang samt tid og sted for hændelsen. Redegørelsen skal derudover indeholde en handlingsplan og tidsplan for hvordan en lignende situation kan undgås i fremtiden. Virksomheden skal på Køge Kommunes forlangende få udtaget og analyseret flere spildevandsprøver end nævnt i vilkår 3.2. og 3.3. for at dokumentere at vilkårene overholdes fra nu og i fremtiden.
- 5.2. Analyseresultaterne, som er beskrevet i vilkår 3.2. og 3.3., skal rapporteres til Køge Kommune senest 4 uger efter prøveudtagning. Resultaterne skal ledsages af en prøvetagningsrapport, der for hver af døgnprøverne indeholder følgende oplysninger:
- prøvetagningstidspunkt,
  - nedbørsmængde under prøveudtagningen,
  - forhold der kan påvirke resultatet af prøven.

## 4 UDTALELSER

### 4.1 Virksomhedens bemærkninger

Køge Jorddepot og kommunen blev enige om indholdet af tillægget. Der henvises til korrespondancen i sagen.

### 4.2 VVM

#### 4.2.1 Projektbeskrivelse

4.3 Ansøger	4.4 Køge Jorddepot
4.5 Anlæg	4.6 Karteringsplads
4.7 Placering	4.8 På adgangsvejen mellem jorddepotet og det tilstødende erhvervsområde.

##### 4.2.1.1 Indledning

Køge Jorddepot har ansøgt om en miljøgodkendelse for etablering af en karteringsplads. I den forbindelse har Køge Kommune vurderet, at anlægget er omfattet af VVM-bekendtgørelsen.

##### 4.2.1.2 Afgørelse

Køge Kommune vurderer, at etableringen af en karteringsplads med den pågældende placering vil have en negativ indvirkning på miljøet i forhold til:

- støj
- afledt overfladevand
- risiko for jordforurening

Påvirkningen vurderes dog ikke som væsentlig, hvorfor karteringspladsen ikke er omfattet af VVM-pligten.

##### 4.2.1.3 Projektet

Karteringspladsen skal etableres i forbindelse med Køge Jorddepot og skal anvendes til oplægning af jord mens nødvendige analyser foretages, inden jorden kan deponeres i Køge Jorddepot. Karteringspladsen skal også anvendes til at frasortere affald fra jorden, inden det kan deponeres. Det frasorterede affald vil derefter blive bortskaffet. Beton, tegl og blandingsgods (blandinger af beton, tegl og mørtel) samt træaffald opbevares dog med henblik på nedknusning til genanvendelse. Sortering og nedbrydning af affald vil ske på den sydligste del af karteringspladsen.

#### 4.2.2 Hvad er VVM

VVM betyder Vurdering af Virkninger på Miljøet og er en planlægningsproces, der skal gennemføres før større projekter og anlæg kan sættes i gang.

Der skal udarbejdes en VVM-redegørelse for et projekt eller anlæg, hvis det:

enten er omfattet af bekendtgørelsens bilag 1 (Miljøministeriets bekendtgørelse nr. 1335 af 6. december 2006).



eller er omfattet af bekendtgørelsens bilag 2, og at det på grund af dets art, dimensioner eller placering må antages at kunne få en væsentlig indvirkning på miljøet. En vurdering af bilag 2-projekters miljøpåvirkning - screening - skal ske ud fra kriterierne i bekendtgørelsens bilag 3.

#### 4.2.3 VVM screening af projektet

Køge Kommune vurderer, at etablering af en karteringsplads er omfattet af VVM-bekendtgørelsens bilag 2 pkt. 12b – Anlæg til bortskaffelse af affald.

##### 4.2.3.1 Skema 1

Vurdering af miljøpåvirkning og planforhold: I skema 1 er vist, hvilke miljø- og planmæssige kriterier, projektet skal vurderes ud fra i VVM-screeningen, jf. VVM-bekendtgørelsens bilag 3.

Kan projektet få en indvirkning på miljøet med hensyn til følgende kriterier?	Ja	Nej	Bemærkninger
<b>1. Projektets karakteristika</b>			
a. Projektets dimensioner		X	Karteringspladsen er på ca. 3.800 m <sup>2</sup> . Der vil årligt blive behandlet 6.500 ton jord, der vil komme til at ligge i en maksimal højde på 1,75 m. Projektets dimensioner vurderes ikke at give en væsentlig indvirkning på miljøet, da arealet kun udgør 1/100 af Køge Jorddepot.
b. Kumulation med andre projekter		X	Der kan opstå kumulative effekter af støjpåvirkningen fra: <ul style="list-style-type: none"> <li>▪ Støj fra Køge Jorddepot</li> <li>▪ Støj fra Dong</li> <li>▪ Støj fra Junkers</li> <li>▪ Støj fra unitterminalen</li> </ul> En tidligere VVM rapport af Køge Jorddepot har forholdt sig til støjforholdene i området, og de nødvendige foranstaltninger er etableret. Karteringspladsen er ikke medregnet i VVM rapporten. Den vil medføre en øget støjpåvirkning af området, når nedknusningsanlægget kører. Denne påvirkning vurderes ikke som væsentlig, da nedknusningsanlægget kun kører 10 dage om året.
c. Anvendelsen af naturressourcer		X	Karteringspladsen vurderes at have en positiv indvirkning på anvendelsen af naturressourcer, da anlægget sørger for at jord kan genanvendes.
d. Affaldsproduktion		X	Karteringspladsen medfører, at jorden genanvendes frem for at blive til affald. Den har derved en positiv indvirkning på miljøet i forhold til affaldsproduktion.
e. Forurening og gener		X	Forurening af spildevand, luft og jord reguleres i miljøgodkendelsen af anlægget.  Støj forårsaget af lastbilkørsel i området vurderes ikke at blive ændret ved etablering af karteringspladsen, da antallet

Kan projektet få en indvirkning på miljøet med hensyn til følgende kriterier?	Ja	Nej	Bemærkninger
			<p>af lastbiler til og fra området ikke vil stige. Støjforholdene reguleres i miljøgodkendelsen af anlægget.</p> <p>Med hensyn til afledt overfladevand, så stiller miljøgodkendelsen krav til, at jorden på karteringspladsen opbevares enten i en overdækket container eller på et område under tag og med impermeabel belægning, såfremt den modtagne jord:</p> <ul style="list-style-type: none"> <li>▪ ikke er omfattet af karteringspladsens miljøgodkendelse</li> <li>▪ ikke umiddelbart kan afvises</li> <li>▪ har fri olie- eller kemikaliefase, er stærkt forurenede, indeholder farligt affald eller asbest.</li> </ul> <p>Afledning af overfladevand fra karteringspladsen vurderes derfor ikke at have en væsentlig indvirkning på miljøet.</p> <p>Oplæg af forurenede jord til kartering vurderes ikke at medføre forurening af jord og grundvand, da karteringspladsen er forsynet med faste belægninger og opsamling af overskudsvand.</p>
f. Risikoen for uheld, navnlig under hensyntagen til de anvendte stoffer og teknologier		X	
<b>2. Projektets placering. Den miljømæssige sårbarhed i de geografiske områder, der bliver berørt af projektet.</b>			
a. Nuværende arealanvendelse		X	Karteringspladsen skal ligge på et areal, hvor der i dag er vej.
b. Naturressourcernes relative rigdom, kvalitet og regenereringskapacitet i området		X	
c. Det naturlige miljøes bæreevne med særlig opmærksomhed på:			
1. Vådområder/vandområder		X	
2. Kystområder		X	
3. Skovområder		X	
4. Reservater og naturparker		X	
5. Områder, der er registreret, beskyttet eller fredet ved national lovgivning, EF-fuglebeskyttelsesområder og habitatområder		X	Der er registreret et habitatområde nord for jorddepotet og karteringspladsen. Da habitatområdet ligger mere end 1 km væk, vil det ikke blive påvirket af karteringspladsen.
6. Områder, hvor de fastsatte miljøkvalitetsnormer allerede er overskredet		X	
7. Tætbefolkede områder		X	
8. Vigtige landskaber set ud fra et		X	

Kan projektet få en indvirkning på miljøet med hensyn til følgende kriterier?	Ja	Nej	Bemærkninger
historisk, kulturelt, arkæologisk, æstetisk eller geologisk synspunkt			

#### 4.2.3.1.1 Kommentarer til skema 1

Ingen.

#### 4.2.3.2 Sammenfatning og konklusion

Køge Kommune har i ovenstående gennemgang vurderet de miljømæssige konsekvenser ved etablering af en karteringsplads. Det vurderes, at etableringen ikke vil medføre væsentlige påvirkninger på miljøet. Anlægget er hermed ikke VVM-pligtig.

Screeningsresultatet kan ændres, hvis projektet eller andre forudsætninger ændres. Bygherre kan i tvivlstilfælde kontakte Køge Kommune for at få en vurdering.

#### 4.2.3.3 Klagevejledning

Afgørelsen kan påklages til Naturklagenævnet, jf. planlovens § 58, stk. 4. Naturklagenævnet tager stilling til retlige spørgsmål.

Klagefristen er 4 uger fra den dato afgørelsen offentliggøres. Klagen skal sendes til Naturklagenævnet, Rentemestervej 8, 2400 København NV eller på epost til [nkn@nkn.dk](mailto:nkn@nkn.dk). Det er en betingelse for Naturklagenævnets behandling af en klage, at der indbetales et gebyr på 500 kr. Nævnet vil efter modtagelsen af klagen sende klager en opkrævning på gebyret. Naturklagenævnet vil ikke påbegynde behandlingen af klagen, før gebyret er modtaget. Vejledning om klagereregler og gebyrordningen kan findes på Naturklagenævnets hjemmeside [www.nkn.dk](http://www.nkn.dk). Naturklagenævnets afgørelse kan indbringes for domstolene inden 6 måneder fra nævnets afgørelse er meddelt.

#### 4.2.3.4 Sagens akter:

4.2.3.4.1 Ansøgning

4.2.3.4.2 Projektskitse

### 4.3 Forudgående offentlighed

§ 11. stk. 1 og stk. 3 i godkendelsesbekendtgørelsen (BEK nr. 1640 af den 13. december 2006) oplyser:

Stk. 1. "Godkendelsesmyndigheden må ikke træffe afgørelse efter lovens § 33, stk. 1, før offentligheden har haft lejlighed til at udtale sig om ansøgningen og udkast til afgørelse i sager om etablering eller væsentlige ændringer eller udvidelser af listevirksomhed, som er (i)-mærket på listen i bilag 1."

Stk. 3. "Ved væsentlige ændringer eller udvidelser i stk. 1 forstås dels driftsændringer, der efter godkendelsesmyndighedens vurdering kan have negativ og betydelig indvirkning på mennesker eller miljø, dels ændringer eller udvidelser, der i sig selv opfylder de eventuelle minimumsgrænser for godkendelsespligt i bilag 1."

Køge Jorddepot (aktiviteten "Opfyldning med forurennet jord") er omfattet af listepunkt K 105 i godkendelsesbekendtgørelsen (BEK nr. 1640 af den 13. december 2006), som er en (i)-mærket aktivitet.

Det ansøgte tillæg er i sig selv ikke omfattet af bilag 1 i godkendelsesbekendtgørelsen og er derfor i sig selv heller ikke (i)-mærket. I øvrigt er tillægget i sig selv omfattet af bilag 2 (K 212 og biaktivitet K 206).

Det er kommunens vurdering, at udvidelsen har en negativ indvirkning på mennesker eller miljø, men ikke en betydelig negativ indvirkning. De væsentligste miljøpåvirkninger af jordkarteringspladsen er:

1. støj på grund af lastbilkørsel,
2. støj på grund af drift af det mobile nedknusningsanlæg til nedknusning af brokker og træ,
3. afledt overfladevand,
4. risiko for jordforurening.

#### *Ad 1. Støj på grund af lastbilkørsel*

Køge Jorddepots miljøgodkendelsen (dateret den 20. november 2006) oplyser om til- og frakørsel af lastbiler: "Deponeringen foretages ved, at der ankommer ca. 100 lastbiler pr. dag med jord."

Ansøgeren har oplyst, at lastbilkørsel ikke stiger, hvilket derfor ikke medfører en betydelig negativ indvirkning.

#### *Ad 2. Støj på grund af drift af det mobile nedknusningsanlæg til nedknusning af brokker og træ*

For at begrænse generne for omgivelserne mest muligt, er de mest støjende aktiviteter (nedknusning) begrænset til området, som på tegning SRD-412 er vist med signatur "Soldning og nedbrudning". Nedknusning resulterer i en 4 db højere støjbelastning i område 3F01 (lystbådehavnen) og 3E03 (Junckers Erhvervspark) en tilladt ifølge den nuværende miljøgodkendelse, men aktiviteten begrænses til maksimalt 10 dage om året og forbydes juni, juli og august samt på helligdage.

Da aktiviteten kun vil foregå 10 dage om året og forbydes juni, juli og august samt på helligdage og da der kun er tale om en 4 db højere støjbelastning, er det kommunens vurdering, at aktiviteten ikke vil medføre ulemper af nævneværdigt omfang for naboer.

I miljøgodkendelsen fra november 2006 er der ikke fastsat støjgrænser for EF-habitatområdet "Ølsemagle Strand og Staunings Ø", da habitatområdet ligger i større afstand (mere end 1 km) fra depotet end lystbådehavnen, og da støjgrænserne i givet fald ville være de samme som for lystbådehavnen (3F01), jf. Miljøstyrelsens vejledning nr. 5/1984 om ekstern støj fra virksomheder.

Kommunen vurderer, at støj fra jordkarteringspladsen ikke vil medføre ulemper af nævneværdigt omfang for EF-habitatområdet "Ølsemagle Strand og Staunings Ø".

Derfor vurderer kommunen, at drift af det mobile nedknusningsanlæg til nedknusning af brokker og træ ikke vil medføre en betydelig negativ indvirkning på miljøet.

#### *Ad 3. Afledt overfladevand*

I øjeblikket afledes overfladevand fra området, som har været i kontakt med jord, som modtages på Køge Jorddepot.

Kommunen forventer, at udvaskningen fra nedbør på karteringspladsen vil være mindre eller sammenlignelige med koncentrationen af nuværende nedbør fra det samme område. Det er kun i nogle tilfælde ved modtagelse af klasse 4 jord, at der kan opstå en højere udvaskning fra nedbør.

Ifølge Jordflytningsbekendtgørelsen må der modtages følgende typer jord på en jordkarteringsplads:

- a. alt slags jord fra ikke kortlagte arealer,
- b. jord fra kortlagte arealer, hvor kommunalbestyrelsen (kommunen hvor jorden stammer fra) inden anmeldelsen har godkendt en plan for jordens håndtering.

Ad. a Jord som vil stamme fra ikke kortlagte arealer vil i de fleste tilfælde være ren eller lettere forurenede. I enkelte tilfælde kan der være tale om klasse 4 jord. Ifølge ansøgeren vil der ikke blive modtaget:

- jord med fri olie eller kemikaliefase,
- jord der vurderes rensningsegnet
- eller jord, der tydeligt er stærkt forurenede.

Der vil derfor kun være den klasse 4 jord, som ikke på forhånd bliver afvist, som kan give en højere udvaskning fra nedbør.

Ad. b Ved kortlagte arealer skal der udtages 1 prøve per 30 ton. Prøveantallet kan reduceres, såfremt det sker i overensstemmelse med en plan for jordens håndtering, som kommunen har godkendt.

Ved en jordhåndteringsplan forstås en plan for prøvetagning, analyse, sortering og videredisponering af opgravet jord (ifølge Miljøstyrelsens "Orientering til kommunerne om ny jordflytningsbekendtgørelse", dateret den 8. oktober 2007).

Det er usandsynligt, at der modtages klasse 4 jord, som allerede har været analyseret, da ekstra kørsel med jord er dyrt. På den måde reduceres risikoen for at der modtages andet end klasse 0-3 jord på karteringspladsen.

I de tilfælde, at jordkarteringspladsen modtager jord:

- der ikke er omfattet af jordkarteringspladsens miljøgodkendelse,
- og som det ikke umiddelbart er muligt at afvise,
- og såfremt der er tale om jord med fri olie- eller kemikaliefase, jord der tydeligt er stærkt forurenede, farligt affald eller asbest,

kræver kommunen i tilladelsen, at materialerne opbevares midlertidigt enten i en overdækket container eller på et område under tag og med impermeabel belægning, inden materialerne bortskaffes til et godkendt modtageanlæg.

Kommunen vurderer derfor, at påvirkningen begrænses, og at det ansøgte afledning af overfladevand ikke har en negativ og betydelig indvirkning på mennesker eller miljø.

#### *Ad 4. Risiko for jordforurening*

Oplæg af forurenede jord til kartering vurderes ikke at medføre forurening af jord og grundvand, da karteringsplads er forsynet med faste belægninger og opsamling af overskudsvand.

I de tilfælde, at jordkarteringspladsen modtager affald:

- der ikke er omfattet af jordkarteringspladsens miljøgodkendelse,
- og som det ikke umiddelbart er muligt at afvise,
- og såfremt der er tale om jord med fri olie- eller kemikaliefase, jord der tydeligt er stærkt forurenede, farligt affald eller asbest,

kræver kommunen i tilladelsen, at materialerne opbevares midlertidigt enten i en overdækket container eller på et område under tag og med impermeabel belægning, inden materialerne bortskaffes til et godkendt modtageanlæg.

Kommunen vurderer derfor, at det ansøgte oplæg af forurenede jord ikke har en negativ og betydelig indvirkning på mennesker eller miljø.

#### Konklusion

Kommunen vurderer, at det ansøgte tillæg til miljøgodkendelsen ikke har en negativ og betydelig indvirkning på mennesker eller miljø.

Derfor vurderer kommunen, at det ansøgte tillæg ikke kræver forudgående offentlighed ifølge § 11. i godkendelsesbekendtgørelsen (BEK nr. 1640 af den 13. december 2006).

## **5 MILJØTEKNISK BESKRIVELSE**

Følgende materiale og oplysninger har ligget til grund for tillægget til miljøgodkendelsen og omfatter den miljøtekniske beskrivelse:

- ansøgningen om miljøgodkendelse af den 7. juni 2010,
- e-mail fra Carl Bro dateret den 2. juli 2010,
- e-mail fra Carl Bro dateret den 13. september 2010,
- e-mail fra Carl Bro dateret den 16. september 2010.

## 6 MILJØTEKNISK VURDERING

Dette afsnit indeholder Køge Kommunes vurdering af oplysningerne i virksomhedens ansøgningmateriale samt begrundelser for de fastsatte vilkår.

### 6.1 Standardvilkår for visse listevirksomheder

Bekendtgørelsen om godkendelse af listevirksomhed (1640 af 13/12 2006) oplyser:

”§ 15. Hvis godkendelsen vedrører en bilag 2-virksomhed, der er omfattet af et eller flere afsnit i bilag 5, erstatter standardvilkårene i bilag 5 de krav, der er nævnt i § 14, stk. 1, nr. 1 og 4-10. Godkendelsesmyndigheden skal indsætte disse standardvilkår i godkendelsen. Hvis virksomheden giver anledning til forurening, som ikke er beskrevet i bilaget, skal godkendelsen suppleres med de nødvendige krav. Herudover fastsætter godkendelsesmyndigheden de øvrige vilkår, jf. § 14, stk. 1, nr. 2 og 3, i det omfang det er relevant, samt egenkontrolvilkår knyttet hertil, jf. § 14, stk. 1, nr. 4.

Stk. 2. Godkendelsesmyndigheden kan undtagelsesvis afvige fra de i bilag 5 fastsatte standardvilkår.

Stk. 3. Hvis kun en del af virksomhedens aktiviteter er omfattet af bilag 5, og aktiviteterne teknisk og forureningsmæssigt kan adskilles fra den øvrige del af virksomheden, finder stk. 1 og 2 tilsvarende anvendelse for de aktiviteter, der er omfattet af bilag 5. Hvis det ikke er muligt at adskille disse aktiviteter fra den øvrige del af virksomheden, kan godkendelsesmyndigheden i nødvendigt omfang fravige standardvilkårene og erstatte dem med individuelt fastsatte vilkår.”

Der findes standardvilkår til listepunkt K 212, men standardvilkårene omfatter ikke oplagring og håndtering af jord. Der findes desuden standardvilkår til listepunkt K 206, som omfatter neddeling af bygge- og anlægsaffald, der primært består af beton, sten, træ, tegl eller asfalt. Det er ikke muligt, at adskille aktiviteterne teknisk og forureningsmæssigt fra den øvrige del af virksomheden. Derfor er disse standardvilkår fraveget, hvis nødvendigt.

### 6.2 Placering

Jordkarteringspladsen ønskes etableret på matrikel 283I Køge Bygrunde. Matriklen er omfattet af Lokalplan 3-44, delområde II.

Projektet kræver ikke byggetilladelse og projektet skønnes ikke at være i strid med eksisterende lokalplan.

### 6.3 Indretning og drift

Ansøgningen beskriver indretning og drift. Til sikring af at jord og affald deponeres eller bortskaffes ifølge reglerne, stiller kommunen vilkår om:

- udarbejdelse af driftsinstrukser,
- placering af skilte, som fremmer rigtig transport,
- overholdelse af regler om jordflytning, prøveudtagning og analyse,
- håndtering af affald, der ikke er omfattet af jordkarteringspladsens liste af, hvilke typer affald jordkarteringspladsen må modtage,
- drift af neddelingsanlægget.

Vilkår 10 beskriver en liste af, hvilke typer affald jordkarteringspladsen må modtage. Vilkårene stiller skarpere krav for opbevaring af affald, som ikke er på listen.



## **6.4 Bedste tilgængelige teknik**

Bedst tilgængelige teknik nævnes i kapitel 8 i ansøgningen. Vilklårene til regulering af nedknusningsanlægget er desuden baseret på Miljøstyrelsens standardvilkår, som oplyser bedste tilgængelige teknik på området.

## **6.5 Luftforurening**

På grund af den tilstrækkelig store afstand til forureningsfølsomme områder, forventes ingen væsentlige støvgener.

Tillægget kræver, at støvende oplag overdækkes eller befugtes, og at der etableres afskærmning eller befugtning af sorterings- og håndteringsaktiviteterne, hvis tilsynsmyndigheden konstaterer støvgener.

## **6.6 Lugt**

På grund af den tilstrækkelig store afstand til forureningsfølsomme områder, forventes ingen væsentlige lugtgener.

Tillægget kræver, at lugtende jordpartier skal overdækkes eller videredisponeres hurtigst muligt.

## **6.7 Spildevand**

Vilkårene i spildevandstilladelsen regulerer ikke kun den nye jordkarteringsplads men også den eksisterende vaskeplads og tankplads.

Der afledes overfladevand fra et befæstet areal på 3.850 m<sup>2</sup>. (0,385 ha). Køge Kommunes spildevandsplan regner med 3800 m<sup>3</sup>/red. ha. Der afledes derfor 1.463 m<sup>3</sup> overfladevand/spildevand pr. år til den kommunale regnvandskloak fra jordkarteringspladsen, vaskepladsen og tankpladsen.

## **6.8 Støj**

Anvendelse af nedknusningsanlægget forårsager en højere støjbelastning end tilladt i den nuværende miljøgodkendelse. Da aktiviteten kun foregår maksimal 10 døgn om året, i dagperioden og udenfor skoleferier er det kommunens vurdering, at anlægget ikke vil forårsage uacceptable gener.

På baggrund af vilkår 48 kan tilsynsmyndigheden kræve, at det dokumenteres, at støjkravene overholdes, og at på baggrund af vilkår 51 kan tilsynsmyndigheden kræve, at virksomheden udarbejder en handlingsplan, for at sikre, at støjkravene overholdes.

## **6.9 Jordhåndtering**

Ved placering af jordkarteringspladsen ved siden af jorddepotet til klasse 2 og 3 jord er der risiko for at lastbilchauffører fejlagtigt deponerer jord, som ikke er sorteret eller analyseret, i depotet i stede for på jordkarteringspladsen. Kommunen har stillet krav om driftsinstrukser og skiltning for at undgå dette.

Vilkår 43 kræver desuden en registrering af modtaget affald og bortskaffet affald. Registreringen kræves for at monitere, om der f.eks. fejlagtigt deponeres klasse 4 jord i depotbassinet.

Kommunen kræver en registrering af værdien af:  $(a + e - (b + c + d + f))/(a + e)$ , hvor

- a. modtagne materialer i kvartalet i tons
- b. deponeret jord i depotbassinet i kvartalet i tons,

- c. deponeret jord på renjordsopfyldningen (som ikke er omfattet af miljøgodkendelsen) i kvartalet i tons,
- d. bortskaffede materialer i kvartalet i tons,
- e. opbevarede materialer på jordkarteringspladsen ved begyndelse af kvartalet i tons,
- f. opbevarede materialer på jordkarteringspladsen ved udgangen af kvartalet i tons.

på grund af følgende. Registreringen er baseret på en balans. Jorden som kommer ind i systemet ( $a + e$ ) skal være lige med jorden som kommer ud af systemet ( $b + c + d + f$ ). I virkeligheden vil balancen ikke passe på grund af fordampning af vand eller tilføjelse af vand på grund af regnvejr. Jo mere jord der modtages, jo større forskellen kan være. Derfor deles med en faktor ( $a + e$ ).

Hvis tilsynsmyndigheden vurderer, at værdien  $((a + e - (b + c + d + f))/(a + e))$  er for stor eller for lille, kan tilsynsmyndigheden kræve, at virksomheden udarbejder en redegørelse i henhold til vilkår 51.

### **6.10 Tanke, jord og grundvand**

Oplæg af forurenede jord til kartering vurderes ikke at medføre forurening af jord og grundvand, da karteringsplads er forsynet med faste belægninger og opsamling af overskudsvand.

Med henblik på minimering af risikoen for forurening af jorden og grundvandet kræver vilkår 16, at jord med fri olie- eller kemikaliefase, jord der tydeligt er stærkt forurenede, farligt affald eller asbest, skal opbevares enten i en overdækket container eller på et område under tag og med impermeabel belægning.

### **6.11 Til- og frakørsel**

Køge Jorddepots miljøgodkendelse (dateret den 20. november 2006) oplyser om til- og frakørsel af lastbiler: "Deponeringen foretages ved, at der ankommer ca. 100 lastbiler pr. dag med jord."

Ansøgeren har oplyst, at den nuværende til- og frakørsel er meget mindre end det der er godkendt, og at den godkendte til- og frakørsel ikke vil stige på grund af jordkarteringspladsen.

Med henblik på minimering af risikoen for støgener kan tilsynsmyndigheden kræve ifølge vilkår 48, at det dokumenteres, at støjkravene overholdes, og ifølge vilkår 51 kan tilsynsmyndigheden kræve, at virksomheden udarbejder en handlingsplan, for at sikre, at støjkravene overholdes.

### **6.12 Uheld og unormal drift**

Da der på karteringspladsen ikke anvendes kemiske stoffer eller materialer, der giver risiko for eksplosioner, forgiftninger eller lignende, er det ansøgte projekt ikke omfattet af Miljøministeriets bekendtgørelse nr. 1666 af 14. december 2006 om kontrol med risikoen for større uheld med farlige stoffer.

Vilkår 49 stiller krav om hvad virksomheden skal gøre ved uheld og unormal drift.

### **6.13 Foranstaltninger i forbindelse med virksomhedens ophør**

Vilkår 52 stiller krav om hvad virksomheden skal gøre ved virksomhedens ophør.

### **6.14 Sikkerhedsstillelse**

Etablering og drift af et jordkarteringsanlæg udløser ikke særskilt pligt til ekstra sikkerhedsstillelse.

## **Bilag 1. Klagevejledning angående miljøgodkendelsen**

Køge Kommunes afgørelse kan påklages skriftligt til Miljøklagenævnet af virksomheden og enhver, der har en individuel, væsentlig interesse i sagens udfald, samt klageberettigede myndigheder, foreninger og organisationer, jævnfør miljøbeskyttelseslovens<sup>6</sup> § 98, § 99 og § 100.

Klagen skal sendes til Køge Kommune, Teknisk Forvaltning, Torvet 1, 4600 Køge. Klagen vil herfra blive sendt til Miljøklagenævnet sammen med sagens akter.

Klagefristen er fire uger fra tidspunktet for offentlig bekendtgørelse. tilladelsen vil blive bekendtgjort i *Midtsjællands avis onsdag den 22. december 2010, i Køge Onsdag den 22. december 2010 og i lørdagsavisen lørdag den 18. december 2010*. Klagen skal være modtaget hos Køge Kommune senest ved klagefristens udløb, *tirsdag den 18. januar 2011, kl.12<sup>00</sup>*.

Virksomheden vil blive underrettet af Køge Kommune, hvis der indgives klage fra anden side.

### **Søgsmål**

Kommunens afgørelse kan indbringes for domstolene indtil seks måneder efter den offentlige bekendtgørelse, jævnfør miljøbeskyttelseslovens § 101, stk. 1. Hvis der klages over afgørelsen, er fristen seks måneder fra endelig afgørelse.

Reglerne om klage og søgsmål fremgår af miljøbeskyttelseslovens kapitel 11.

---

<sup>6</sup> Lov om miljøbeskyttelse, jf. lovbekendtgørelse nr. 1757 af 22. december 2006 med senere ændringer.

## **Bilag 2. Klagevejledning angående tilslutningstilladelse**

Køge Kommunes afgørelse kan påklages skriftligt til Miljøklagenævnet af virksomheden og enhver, der har en individuel, væsentlig interesse i sagens udfald, samt klageberettigede myndigheder, foreninger og organisationer, jævnfør miljøbeskyttelseslovens<sup>7</sup> § 98, § 99 og § 100.

Klagen skal sendes til Køge Kommune, Teknisk Forvaltning, Torvet 1, 4600 Køge. Klagen vil herfra blive sendt til Miljøklagenævnet sammen med sagens akter.

Klagefristen er fire uger fra tidspunktet for offentlig bekendtgørelse. tilladelsen vil blive bekendtgjort i *Midtsjællands avis onsdag den 22. december 2010, i Køge Onsdag den 22. december 2010 og i lørdagsavisen lørdag den 18. december 2010*. Klagen skal være modtaget hos Køge Kommune senest ved klagefristens udløb, *tirsdag den 18. januar 2011, kl.12<sup>00</sup>*.

Virksomheden vil blive underrettet af Køge Kommune, hvis der indgives klage fra anden side.

### **Søgsmål**

Kommunens afgørelse kan indbringes for domstolene indtil seks måneder efter den offentlige bekendtgørelse, jævnfør miljøbeskyttelseslovens § 101, stk. 1. Hvis der klages over afgørelsen, er fristen seks måneder fra endelig afgørelse.

Reglerne om klage og søgsmål fremgår af miljøbeskyttelseslovens kapitel 11.

---

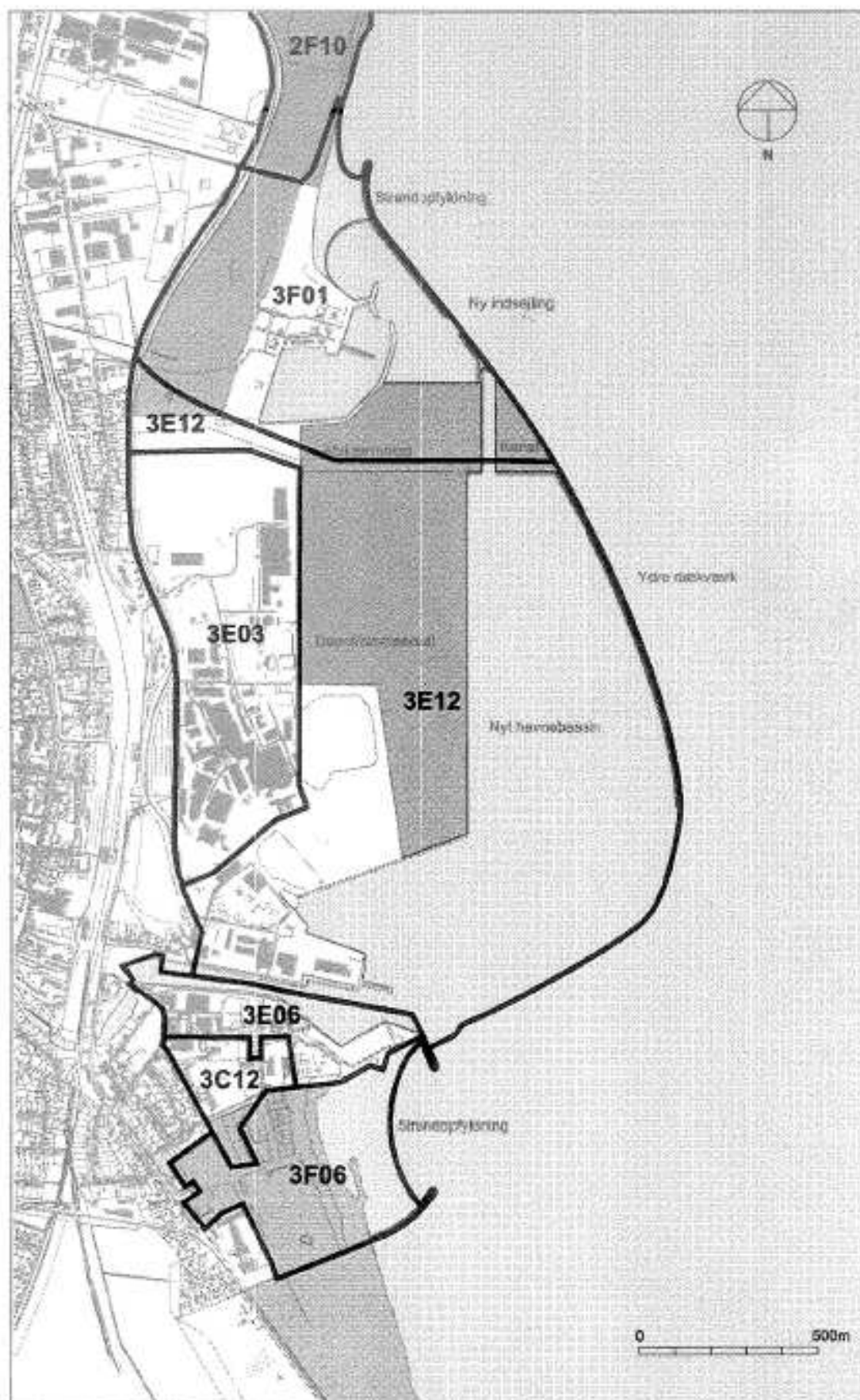
<sup>7</sup> Lov om miljøbeskyttelse, jf. lovbekendtgørelse nr. 1757 af 22. december 2006 med senere ændringer.

## Bilag 3. Underretning om afgørelsen

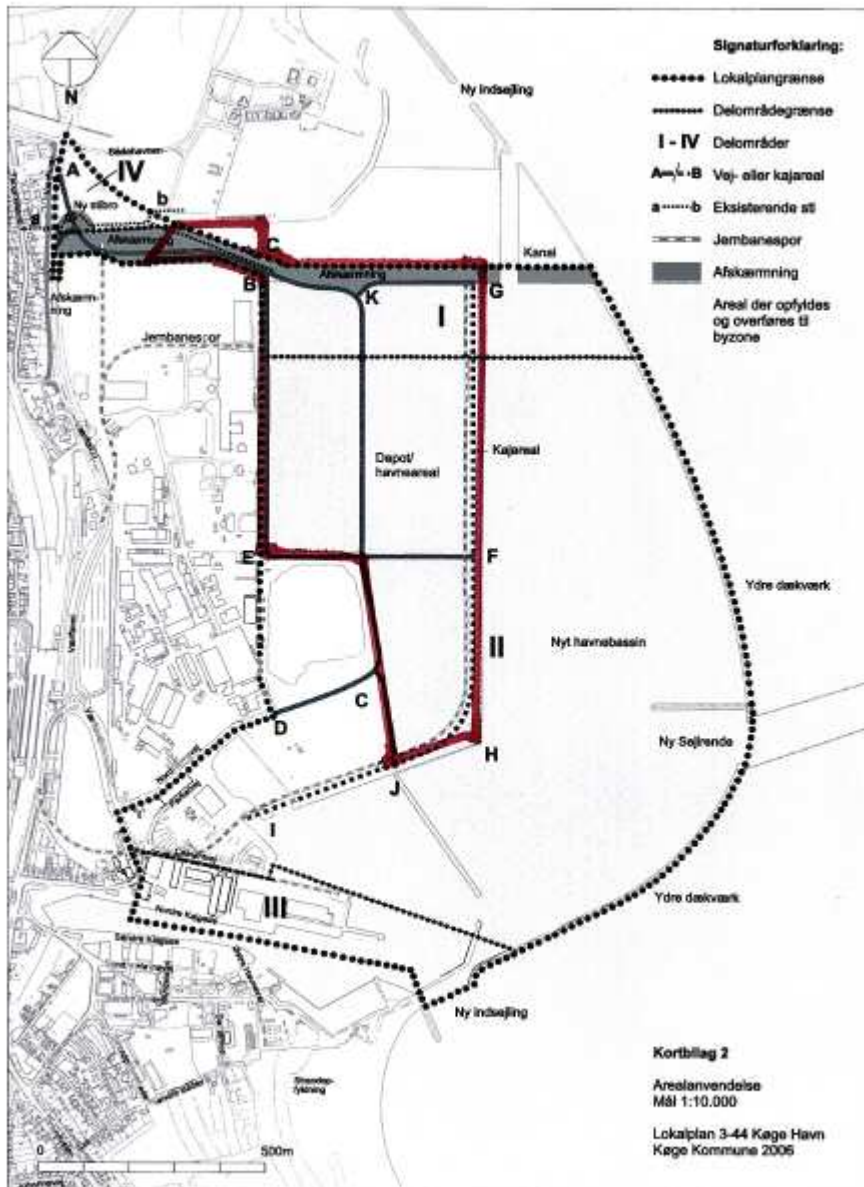
Køge Kommune har, ud over virksomheden selv, underrettet følgende organisationer og myndigheder om afgørelsen:

- **Køge Jorddepot**, att.: Teddy Jakobsen, [tj@tj-management.dk](mailto:tj@tj-management.dk),
- **Grontmij | Carl Bro A/S**, att.: Erik G. Dal, [Erik.Dal@grontmij-carlbro.dk](mailto:Erik.Dal@grontmij-carlbro.dk)
- **Miljøcenter Roskilde**, att.: Annemarie Brix, [anbri@ros.mim.dk](mailto:anbri@ros.mim.dk)
- **Embedslægeinstitutionen Sjælland** (sundhedsstyrelsen), [sjl@sst.dk](mailto:sjl@sst.dk)
- **Danmarks Naturfredningsforening**, [dn@dn.dk](mailto:dn@dn.dk)
- **Friluftsrådet**, [kreds@friluftsradet.dk](mailto:kreds@friluftsradet.dk)
- **Foreningen NOAH-Køge**, [kimejler@post7.tele.dk](mailto:kimejler@post7.tele.dk) samt [kma@dsb.dk](mailto:kma@dsb.dk) ,
- **KER - Køge egnens renseanlæg samt øvrige renseanlæg**, [pernille@energiforsyningen.dk](mailto:pernille@energiforsyningen.dk) ,
- **Køge Havn, Susanne Thilquist**, [sth@koegehavn.dk](mailto:sth@koegehavn.dk)
- **Danmarks Sportsfiskerforbund**, [jkt@sportsfiskerforbundet.dk](mailto:jkt@sportsfiskerforbundet.dk)
- **Danmarks Fiskeriforening**, [mail@dkfisk.dk](mailto:mail@dkfisk.dk)
- **Greenpeace**, [hoering@nordic.greenpeace.org](mailto:hoering@nordic.greenpeace.org)
- **Dansk Sejlunion**
- **Danmarks Idræts-forbund**, att: konsulentafdelingen, Idrættens Hus, 2605 Brøndby
- **Redningsberedskabet i Køge**, att.: Carl Johann, [cjv@koege.dk](mailto:cjv@koege.dk)

## Bilag 4. Kommuneplanområder omkring virksomheden

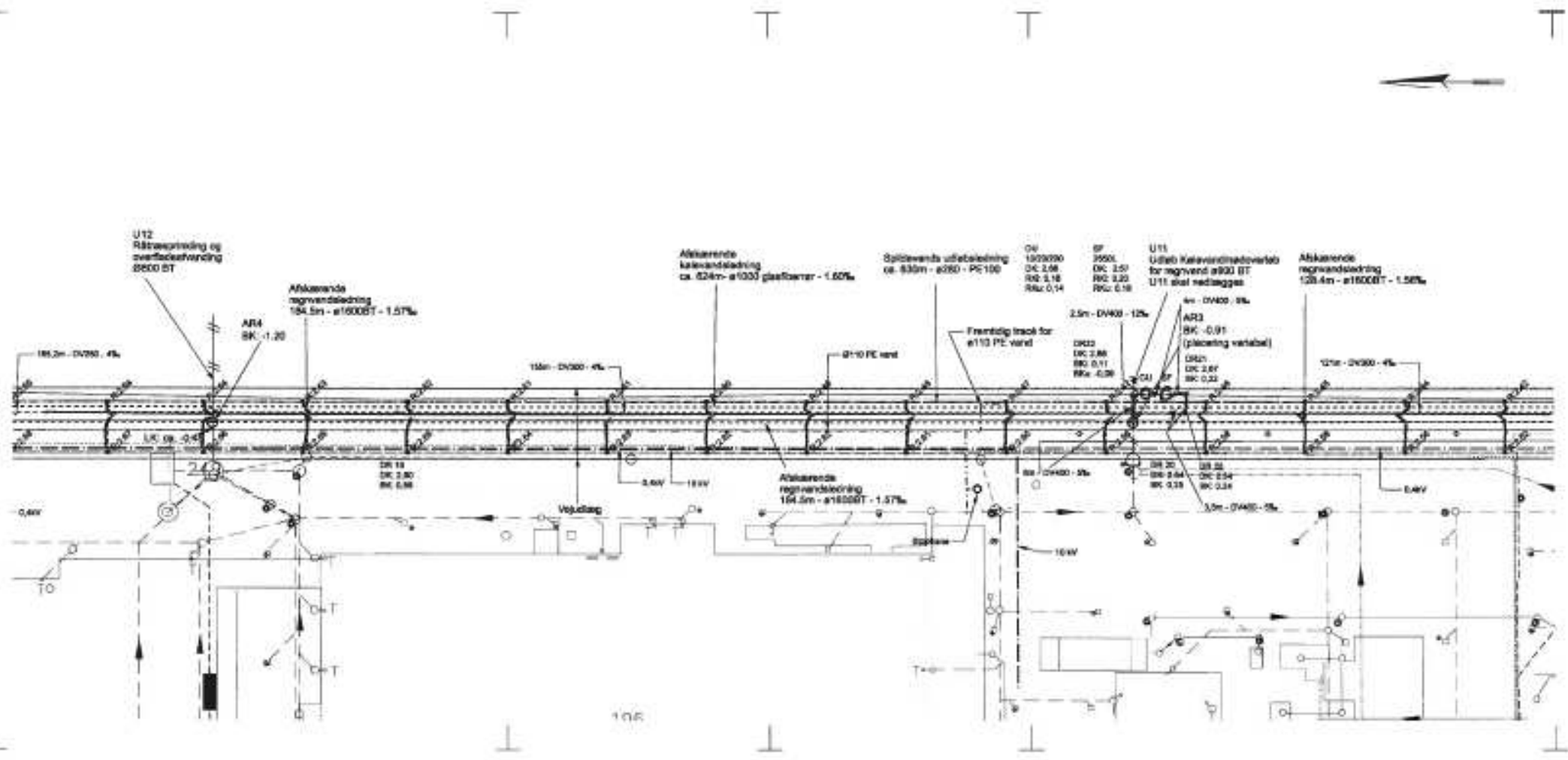


## Bilag 5. Situationsplan over virksomheden





# Bilag 6. Kloaktegning jordkarteringsplads



RD5P-303 4

**NOTE:**

Alle udvæsnede mål er i m.  
 Koordinater er angivet i system 34.  
 Kote er i forhold til DVM 90.  
 Løstninger på land:  
 Afkørende afløser som Flowite glasfiber  
 Afkø. regnvand afløser som IFF beton rør  
 Afkø. spildevand afløser som PE 100 SDR17 rør  
 Løstninger i vand:  
 Afkø. kældervand afløser som PE 100 SDR21 rør  
 Afkø. regnvand afløser som PE 100 SDR21 rør  
 Afkø. spildevand afløser som PE 100 SDR17 rør  
 Nedgangsrør til afkø. regnvand afløser som IFF Urdrenet af 500  
 med ydre. bunden og bælter.  
 Støttestrøbet afløser som ø200 IFF med sandfang på min. 1m.

DK: Datasætte  
 BK: Bunde  
 LK: Ledningskote

Løstning afprøvet

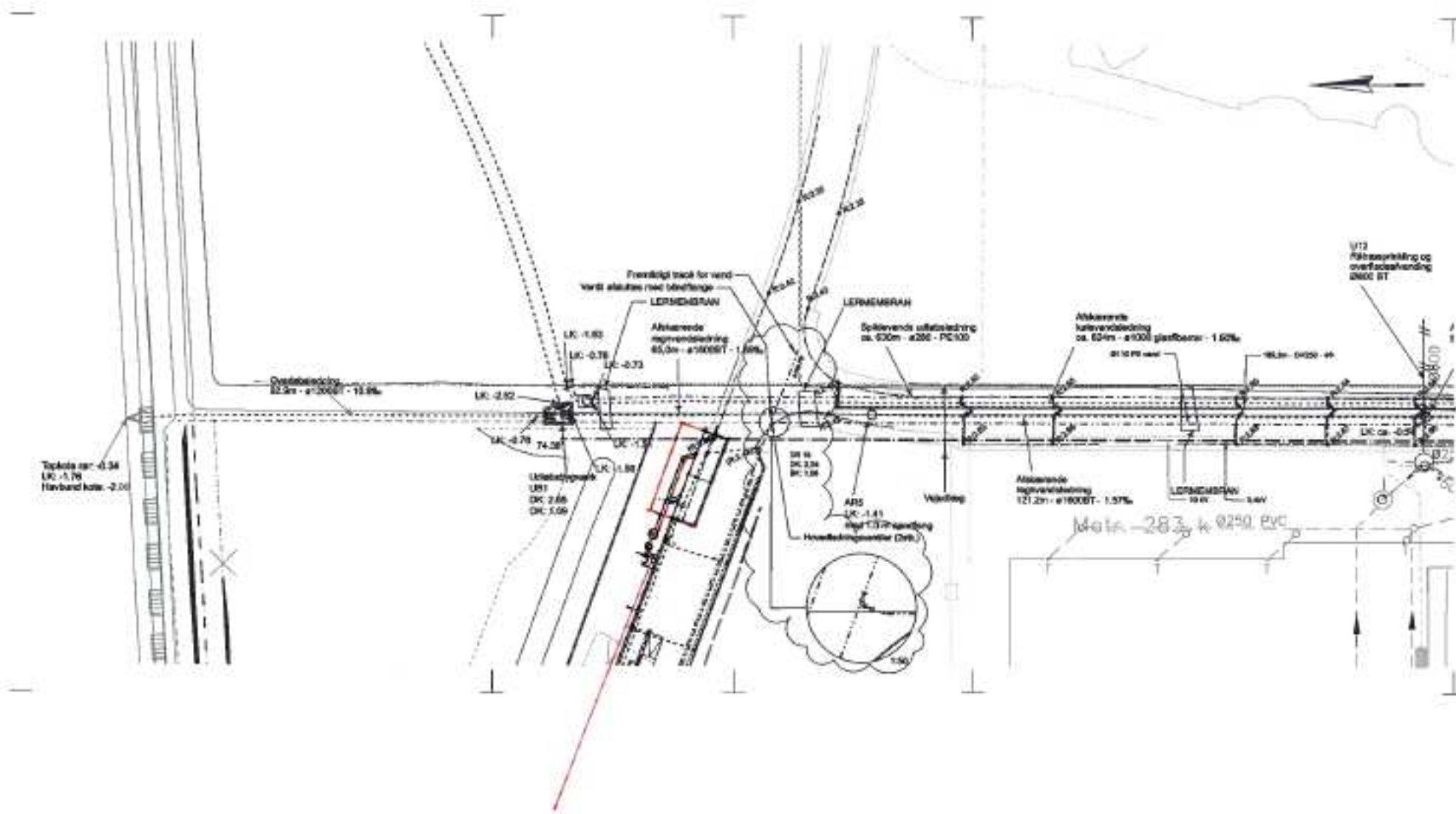
4	Ej ledt. Afkø. kote	ATAS, BS	FSB	SDG	15.08.2008
2	Vejledning runde	MU	FSB	SDG	25.07.2008
3	Vejledning runde	ATAS, BS	FSB	SDG	15.07.2008
1	Plastik afkø. rør	ATAS, BS	FSB	SDG	23.04.2008

**Køge Jorddepot**

Ø Englerne	Køge Kommune	Torvet 1	4600 Køge	Tlf: 46 41 41 41	Øst: 46 41 41 41
Ø Englerne	Per Aarskjøff A/S	Industrivej 2	2600 Tårnby	Tlf: 46 12 12 12	Øst: 46 12 12 12
Ø Englerne	Grostrup   Carl Bro A/S	Christiansvej 4	2600 Glostrup	Tlf: 46 46 46 46	Øst: 46 46 46 46
Ø Englerne	Gaasing + Vinding	Industrivej 2	2600 Tårnby	Tlf: 46 46 46 46	Øst: 46 46 46 46
Ø Englerne	Jeppe Aagaard Andersen	Møntevang 1	2600 Tårnby	Tlf: 46 46 46 46	Øst: 46 46 46 46

Afkørende ledninger på land  
 Havnevej langs Junkers Midt RD5P-303 4

# Bilag 7. Kloaktegning vaskeplads



**RD6P-304 6**

**NOTE:**  
 Alle udvælgte rør er i m.  
 Rørvidde er angivet i system 32.  
 Høje er i forhold til DTM 90.

**Ledninger på land:**  
 Afkørende afløsrør som PE100 SDR21 nr.  
 Afkørende afløsrør som PE100 SDR17 nr.  
 Afkørende afløsrør som PE100 SDR11 nr.

**Ledninger i vand:**  
 Afkørende afløsrør som PE100 SDR21 nr.  
 Afkørende afløsrør som PE100 SDR17 nr.  
 Afkørende afløsrør som PE100 SDR11 nr.

Højtryksledning for afkørende afløsrør som en IPE 1000 med ø1000 med præstrib, bundfald og termometer.  
 Gennemløbsrør afløsrør som ø1000 BT med bundfald på min. 1m.

DK: Dødskilde  
 BK: Bunkilde  
 LK: Ledningskote

----- Ledningsafbrøp

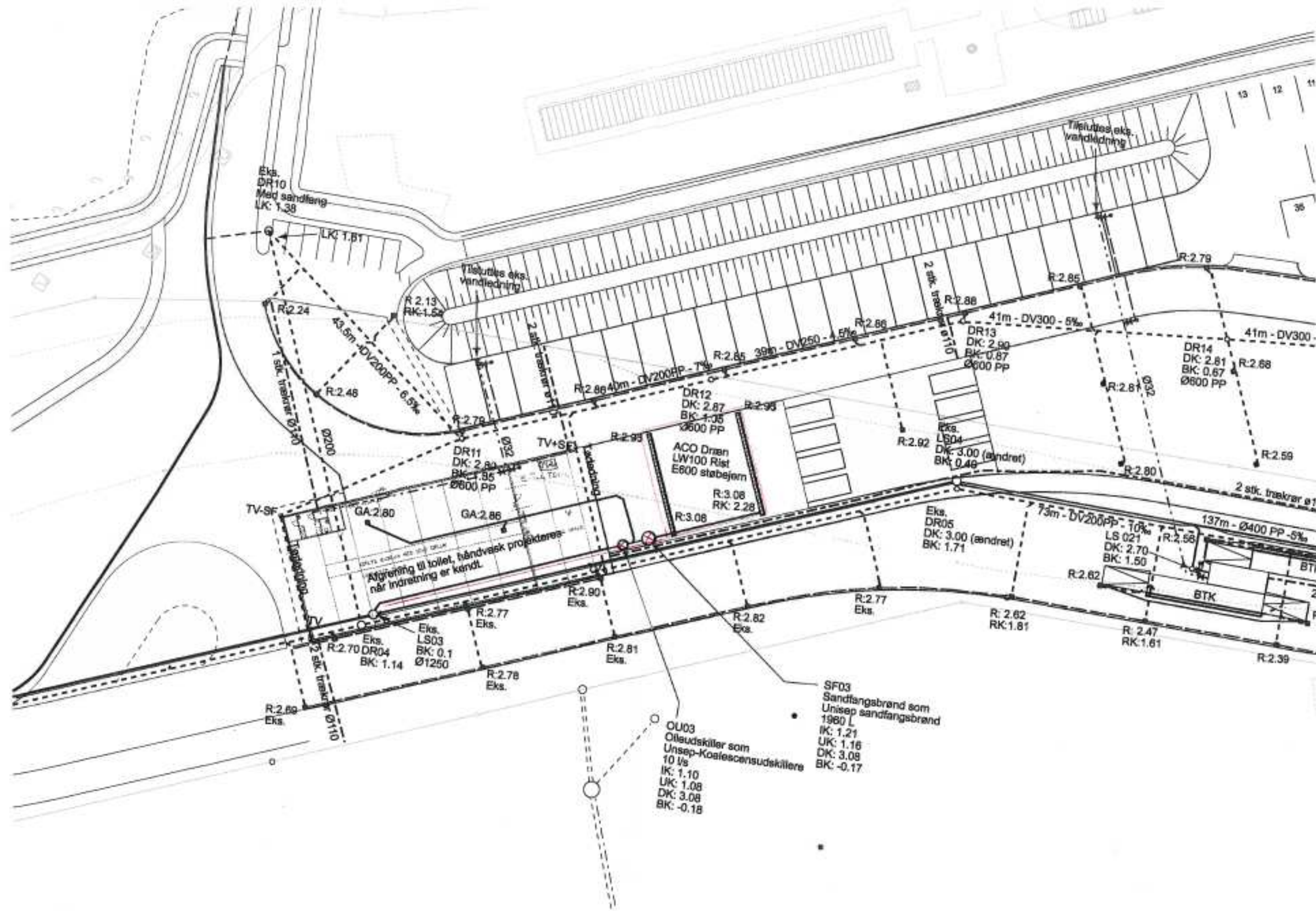
1. Udvælgte rørbredde	ATA/BB	Ø100	Ø100	11.07.2006
2. Rør: Rørvidde for overledningsrør	ATA/BB	Ø100	Ø100	10.02.2006
3. Rør: Rørvidde for afløsrør	ATA/BB	Ø100	Ø100	10.02.2006
4. Rør: Rørvidde for afløsrør	ATA/BB	Ø100	Ø100	10.02.2006
5. Rør: Rørvidde for afløsrør	ATA/BB	Ø100	Ø100	10.02.2006
6. Rør: Rørvidde for afløsrør	ATA/BB	Ø100	Ø100	10.02.2006

**Køge Jorddepot**

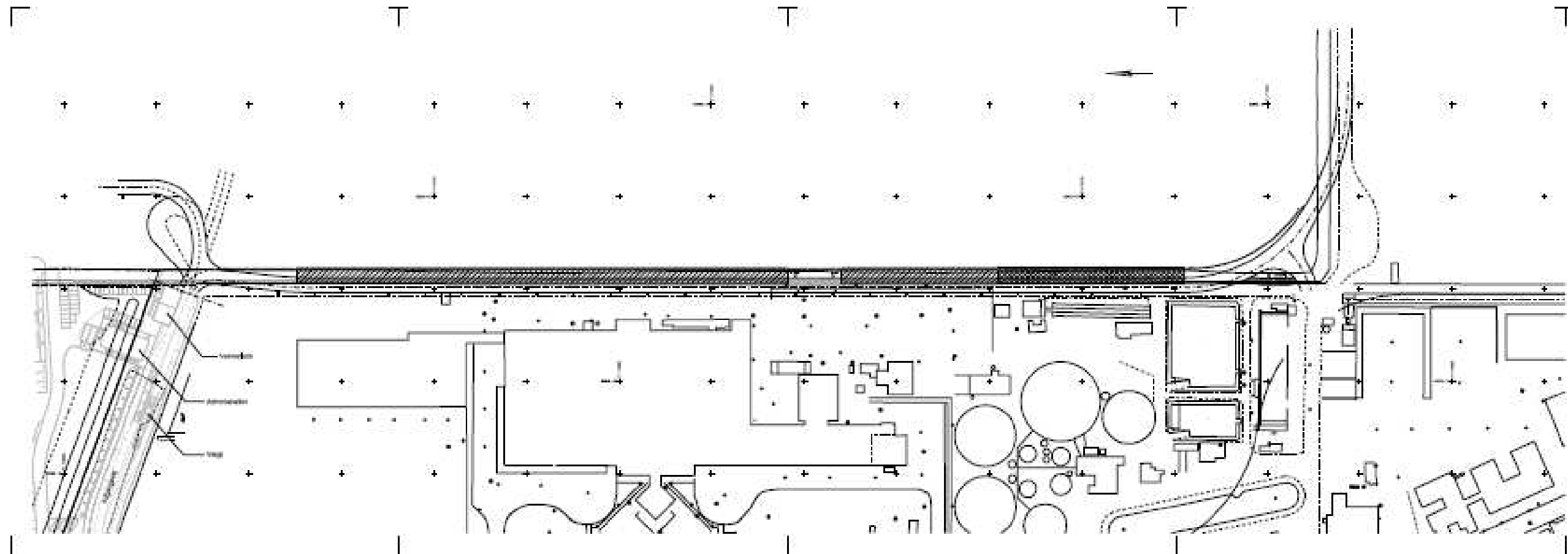
Ø	Region	Køge Kommune	Tilrettelægger	Tekniker	Udarbejdet af	Revideret af
Ø	Byrådgiver	Per Aarsjell A/S	Per Aarsjell	Per Aarsjell	Per Aarsjell	Per Aarsjell
Ø	Byrådgiver	Greens   Carl Bro A/S	Greens	Greens	Greens	Greens
Ø	Byrådgiver	Design + Vedlig	Design + Vedlig	Design + Vedlig	Design + Vedlig	Design + Vedlig
Ø	Byrådgiver	Agros Aggregat A/S	Agros Aggregat A/S	Agros Aggregat A/S	Agros Aggregat A/S	Agros Aggregat A/S

RD6P-304 6

### Bilag 8. Kloaktegning påfyldningsplads



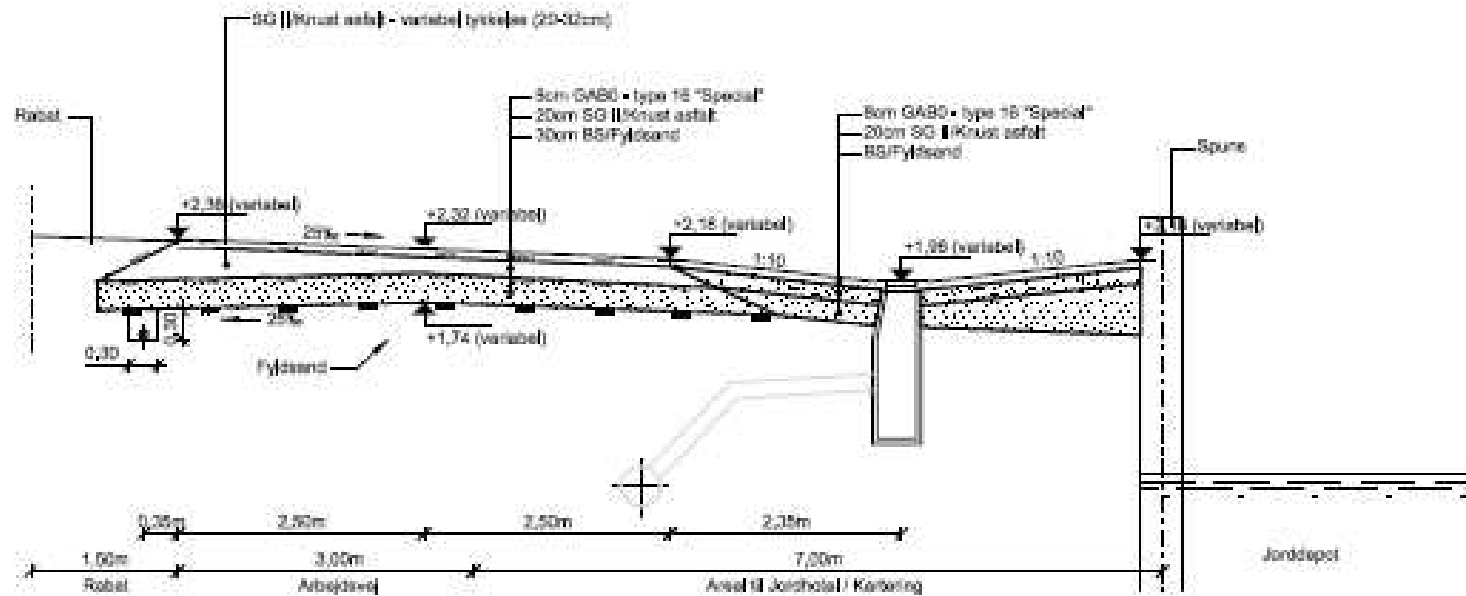
## Bilag 9. Karteringsplads plan



**NOTE:**  
 Alle dimensioner er i m.  
 Alle dimensioner er i forhold til de enkelte bygninger og ikke til den samlede plan.  
**LEGENDE:**  
 [Symbol] Bevoksning  
 [Symbol] Asfalteret område

Køge Jorddepot	
Bygning	Køge Jorddepot
Bygning	Per Anker A/S
Bygning	Bygning 1
Bygning	Bygning 2
Bygning	Bygning 3
Bygning	Bygning 4
Bygning	Bygning 5
Bygning	Bygning 6
Bygning	Bygning 7
Bygning	Bygning 8
Bygning	Bygning 9
Bygning	Bygning 10
Bygning	Bygning 11
Bygning	Bygning 12
Bygning	Bygning 13
Bygning	Bygning 14
Bygning	Bygning 15
Bygning	Bygning 16
Bygning	Bygning 17
Bygning	Bygning 18
Bygning	Bygning 19
Bygning	Bygning 20
Bygning	Bygning 21
Bygning	Bygning 22
Bygning	Bygning 23
Bygning	Bygning 24
Bygning	Bygning 25
Bygning	Bygning 26
Bygning	Bygning 27
Bygning	Bygning 28
Bygning	Bygning 29
Bygning	Bygning 30
Bygning	Bygning 31
Bygning	Bygning 32
Bygning	Bygning 33
Bygning	Bygning 34
Bygning	Bygning 35
Bygning	Bygning 36
Bygning	Bygning 37
Bygning	Bygning 38
Bygning	Bygning 39
Bygning	Bygning 40
Bygning	Bygning 41
Bygning	Bygning 42
Bygning	Bygning 43
Bygning	Bygning 44
Bygning	Bygning 45
Bygning	Bygning 46
Bygning	Bygning 47
Bygning	Bygning 48
Bygning	Bygning 49
Bygning	Bygning 50
Bygning	Bygning 51
Bygning	Bygning 52
Bygning	Bygning 53
Bygning	Bygning 54
Bygning	Bygning 55
Bygning	Bygning 56
Bygning	Bygning 57
Bygning	Bygning 58
Bygning	Bygning 59
Bygning	Bygning 60
Bygning	Bygning 61
Bygning	Bygning 62
Bygning	Bygning 63
Bygning	Bygning 64
Bygning	Bygning 65
Bygning	Bygning 66
Bygning	Bygning 67
Bygning	Bygning 68
Bygning	Bygning 69
Bygning	Bygning 70
Bygning	Bygning 71
Bygning	Bygning 72
Bygning	Bygning 73
Bygning	Bygning 74
Bygning	Bygning 75
Bygning	Bygning 76
Bygning	Bygning 77
Bygning	Bygning 78
Bygning	Bygning 79
Bygning	Bygning 80
Bygning	Bygning 81
Bygning	Bygning 82
Bygning	Bygning 83
Bygning	Bygning 84
Bygning	Bygning 85
Bygning	Bygning 86
Bygning	Bygning 87
Bygning	Bygning 88
Bygning	Bygning 89
Bygning	Bygning 90
Bygning	Bygning 91
Bygning	Bygning 92
Bygning	Bygning 93
Bygning	Bygning 94
Bygning	Bygning 95
Bygning	Bygning 96
Bygning	Bygning 97
Bygning	Bygning 98
Bygning	Bygning 99
Bygning	Bygning 100

## Bilag 10. Karteringsplads normalt værsnit



Arbejdsvej langs Junkers (0 - 3 år)

### NOTE:

SRD-413

GABO - type 18 "Special" produceres med bitumentype 70/100 og med slidgængsikkerhed. Der skal laves udlægget et skilag senest efter et år, som er krævet for almindelig GABO.

Materialstyrkelsen skal være større end 8.000 N og det totale størmateriale  $\geq 2$  mm skal have en knusningsgrad svarende til C100/10.

Der skal anvendes min. 1,5% kobleaktiv tilsæt.

Revision/Årstal: \_\_\_\_\_

Udarb./Tegn.: \_\_\_\_\_ Kontrol: \_\_\_\_\_ Godkendt: \_\_\_\_\_ Dato: \_\_\_\_\_

		Udarb./Tegn.	Kontrol	Godkendt	Dato
 <b>Køge Jorddepot</b>					
○	Byrådgiver	Køge Kommune	Torsten 1 4800 Køge	Telefon: 56 87 87 87 Telefax: 56 85 84 45	Reg.nr. 4800
○	Grøntmål	Per Aarstoft A/S	Industrihaven 2 2650 Højeby	Telefon: 46 73 33 33 Telefax: 46 73 33 33	Reg.nr. 142184
●	Byrådgiver	Grøntmål   Carl Bro A/S	Danmarksvej 6 2800 Lyngby	Telefon: 45 48 48 48 Telefax: 45 45 45 45	Reg.nr. 220700
○	Arkitekt	Cladding + Walling arkord/ma a/s	Dronningens Torngade 66 1433 København K	Telefon: 33 53 53 53 Telefax: 33 53 51 53	Reg.nr. 10389
○	Levingsrådgiver	Jeppes Aagaard Andersen	Levingsvej 1 5500 Hvidovre	Telefon: 44 23 23 23 Telefax: 44 23 23 23	Reg.nr. 363

Skala: 1:50  
 Formål: 5942840  
 Udarb./Tegn.: EGD/WCN  
 Kontrol: EGD  
 Godkendt: EGD  
 Dato: 2010/05/31  
 Tegnr.: \_\_\_\_\_

Karteringsplads  
 Normalt værsnit  
 SRD-413